



Gerencia Potosí

Boletín Informativo

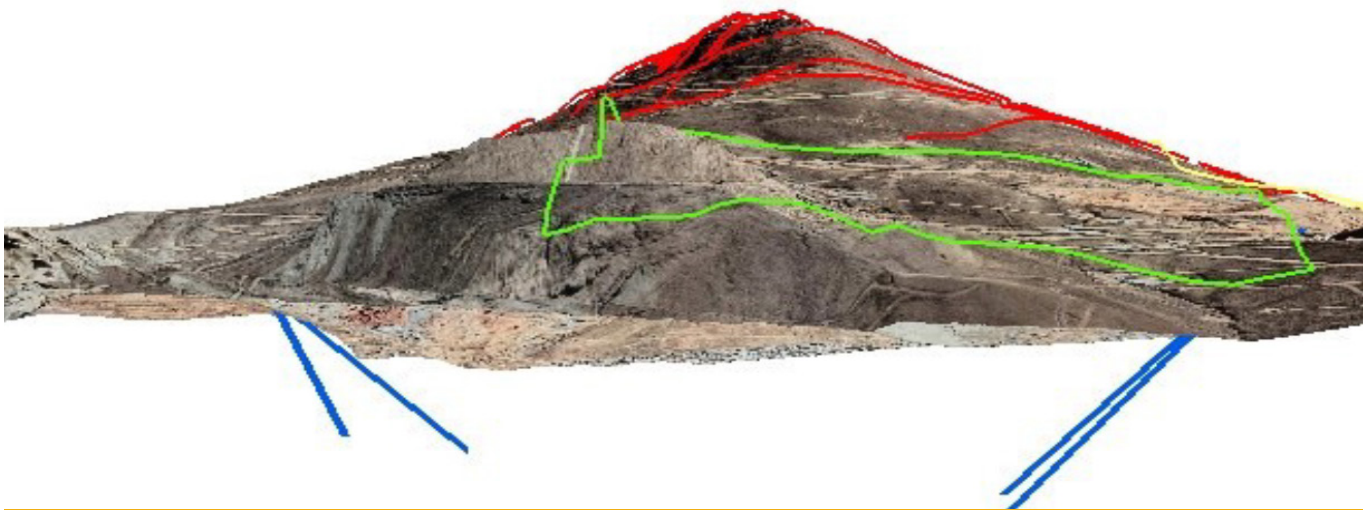
CORPORACIÓN MINERA DE BOLIVIA

Boletín N°23 / 12 de agosto de 2022 / Potosí / www.comibol.gob.bo



ESTADO PLURINACIONAL DE BOLIVIA

COMIBOL tiene plan a corto plazo para reubicar operaciones mineras del Cerro Rico, Fedecomín acoge la propuesta



La Corporación Minera de Bolivia (COMIBOL) Regional Potosí, anunció que alista proyectos para reubicar operaciones mineras a nuevas áreas dentro y fuera del Cerro Rico de Potosí a corto, mediano y largo plazo. La Federación de Cooperativas Mineras (Fedecomín) acogió la propuesta con expectativa. La estatal minera trabaja con éste propósito en dos escenarios estratégicos. “Por un lado explora áreas ubicadas en el mismo Cerro, pero que se hallan por debajo de la cota 4.400; y por el otro, identifica nuevos yacimientos en zonas rurales del departamento que tienen grandes posibilidades de explotación de minerales”, informó el gerente regional de COMIBOL Potosí, Ramil Silvestre. Para trasladar operaciones mineras

por debajo de la cota 4.400, la empresa viene evaluando por lo menos cuatro sectores ubicados al Noreste; Sudoeste y en la denominada zona del Chimborazo donde fueron identificados estructuras mineralizadas. Con planes avanzados la estatal minera elaboró estudios pormenorizados para cada proyecto que incluyen costos para rehabilitar bocaminas abandonadas, y realizar corte de vetas, como paso previo, para explotar comercialmente los yacimientos, informó. La información salió a luz pública durante una reunión que sostuvo Silvestre con representantes de la Federación de Cooperativas Mineras (Fedecomín), sector Edgar Huallpa y Óscar Astoraique, respectivamente; junto al director

general de Patrimonio Nacional del Ministerio de Culturas, Gonzalo Vargas.

El Ministerio de Culturas envió una misión oficial a Potosí para recabar información sobre los avances que tiene la COMIBOL en los planes de migración de cooperativas por debajo de la cota 4.400, y preservación geológica del Cerro Rico.

Silvestre anticipó también en el encuentro que tiene en carpeta nuevas áreas mineras en el departamento para que las cooperativas puedan trasladar operaciones con alta probabilidad de explotación de metales de alta ley.

“Los planes contemplan el estudio de otras zonas mineras en áreas rurales del departamento para que

las cooperativas puedan migrar a mediano y largo plazo”, dijo el gerente.

Actualmente se están evaluando 9 zonas, y para cada una, la COMIBOL hará estudios pormenorizados para luego ofrecer a los mineros que tengan interés de acceder a las concesiones a condición que abandonen el Cerro Rico, apuntó la autoridad.

Como parte de este proceso, Silvestre recordó a Fedecomín que

la readecuación de contratos que firmaron varias cooperativas con la COMIBOL, está condicionado a la reubicación de operaciones mineras del Cerro Rico.

En meses pasados la COMIBOL suscribió varios contratos de readecuación con las cooperativas afiliadas a la Fedecomín que implica salir del Cerro a otras áreas mineras por debajo de la cota 4.400 y, zonas rurales del departamento. La estabilidad del Cerro Rico es

una un asunto de prioridad para la COMIBOL, y en ése objetivo, desde hace meses viene tejiendo proyectos alternativos para reubicar a las cooperativas que trabajan por encima de la cota 4.400, y habilitar otros yacimientos mineros que están ubicados en provincias del departamento.

Los planes que están en marcha son diseñados para ejecutarse a corto, mediano y largo plazo, recaló Silvestre.

Huallpa: “Algunas secciones ya están bajando a las faldas del Cerro Rico”



“Algunas secciones que operan por encima de la cota 4.400, ya están bajando a las faldas del Cerro Rico”, reveló el presidente de la Federación de Cooperativas Mineras de Potosí (Fedecomín), Edgar Huallpa.

El dirigente minero fue incluso más lejos en sus declaraciones. “Como cooperativas hemos hecho proyectos y estamos trabajando para eso (reubicar operaciones mineras)”, subrayó.

Huallpa deslizó incluso información en sentido de que en el área rural están elaborando planes para reubicar operaciones mineras a mediano y largo plazo.

Reconoció también que la COMIBOL “abrió las puertas a las cooperativas para hallar soluciones a los problemas”.

“Existen avances, lentos, pero al fin, son resultados con objetivos

(alcanzados)”, enfatizó el líder cooperativista. Para respaldar su posición mencionó los contratos de readecuación que firmaron con la COMIBOL en meses pasados como una muestra clara de la coordinación que existe para hallar respuestas a las preocupaciones que tiene la población en Potosí en torno al Cerro Rico. Lo que corresponde ahora es “seguir trabajando”, planteó Huallpa.

En ese sentido mencionó algunas condiciones necesarias que piden las cooperativas para migrar del Cerro Rico, en el plazo más inmediato, y que tienen que ver con la existencia de: vías camineras para acceder a las nuevas áreas mineras, provisión de energía eléctrica, y fundamentalmente, derecho a servicios básicos, salud, educación y vivienda.

El presidente, Luis Arce, conoce de está situación, aseguró Huallpa.